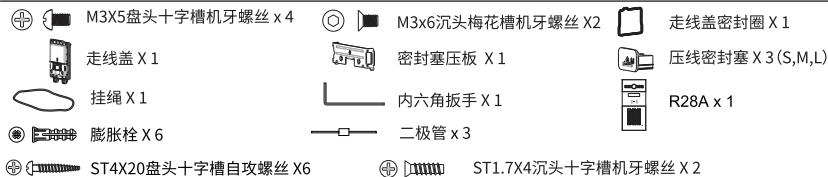


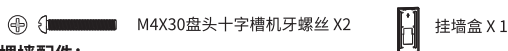
## 开箱

在您开始使用设备之前,请检查您的设备型号,并确保以下物品包含在已发货的箱子中:

### 通用配件:



### 挂墙配件:



### 埋墙配件:



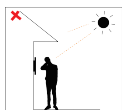
## 产品概述



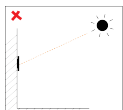
R28A

## 安装提示

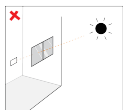
- 支持室内外安装。
- 如果在室外安装设备,请不要将设备置于阳光直射下,高温会造成不良效果或损坏。
- 如果设备安装在室内,请将设备与光源保持至少2米的距离,与门窗保持至少3米的距离,避免阳光直射。



人脸逆光



太阳直射



太阳透过窗户直射



太阳透过窗户斜射



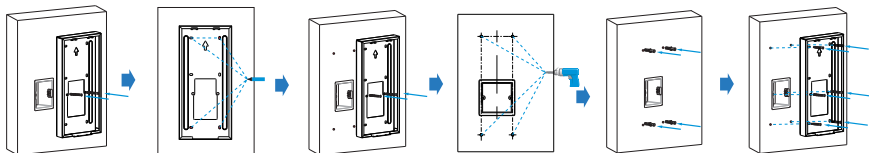
灯光近距离照射

## 安装

### 步骤1: 支架/盒子安装

#### 1.1 挂墙安装

##### 1.1.1 墙中有86盒



使用两颗M4x30盘头十字槽机牙螺丝将挂墙盒挂在86盒内。

使用记号笔对着挂墙盒四个孔位做标记。

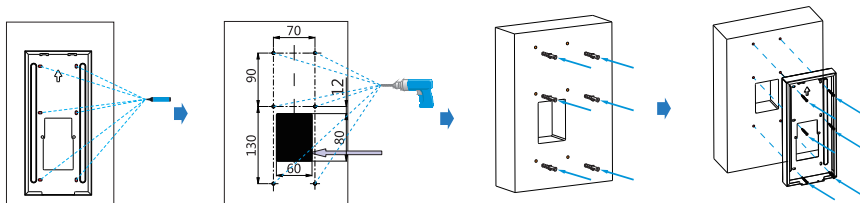
取下两颗M4x30盘头十字槽机牙螺丝和挂墙盒。

使用6毫米电钻在已标记孔位的位置钻孔。

将四颗膨胀栓敲入钻好的孔位。

使用四颗ST4x20盘头十字槽自攻螺丝和两颗M4x30盘头十字槽机牙螺丝固定挂墙盒。

##### 1.1.2 墙中无86盒



使用记号笔对着挂墙盒六个孔位做标记。

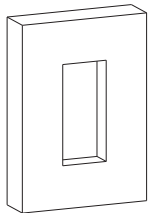
取下挂墙盒,使用6毫米电钻在已标记孔位的位置钻孔。然后在墙壁上挖出一个方孔(方孔尺寸为80\*60\*50毫米)。注意:请注意示意图中的相对位置,最大误差不能超过5毫米。

将六颗膨胀栓敲入钻好的孔位。

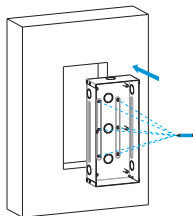
使用六颗ST4x20盘头十字槽自攻螺丝将挂墙盒固定。

## 1.2 埋墙安装

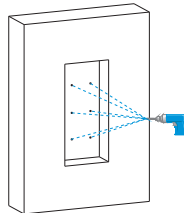
### 1.2.1 如使用ST4x20盘头十字槽自攻螺丝, 请参考以下步骤。



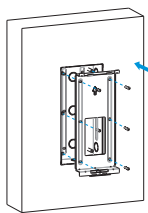
在墙壁上挖出一个方孔(方孔尺寸为262.5\*121\*60毫米)。  
注意:方孔实际尺寸需比推荐尺寸稍大一些, 否则会无法容纳所有线缆。



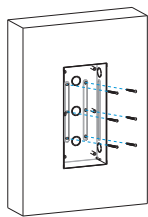
将预埋盒放入方孔中, 并且确保所有线缆可以放进预埋盒。然后使用记号笔对着预埋盒六个孔位做标记。



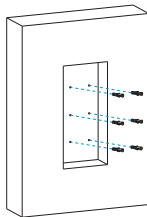
将预埋盒取出, 然后使用6毫米电钻在已标记孔位的位置钻孔。



使用六颗M4x10盘头十字槽机牙螺丝将埋墙支架固定在预埋盒上。

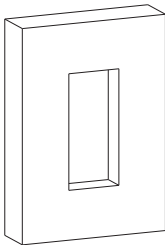


将预埋盒推入方孔中, 直到其边缘与墙壁对齐, 并使所有电缆穿过线孔。使用六颗ST4x20盘头十字槽自攻螺丝紧固预埋盒。  
注意:预埋盒不能超过方孔边缘。

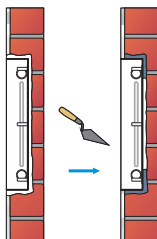


将六颗膨胀栓敲入钻好的孔位。

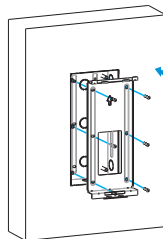
### 1.2.2 如不使用ST4x20盘头十字槽自攻螺丝, 请参考以下步骤。



在墙壁上挖出一个方孔(方孔尺寸为262.5\*121\*60毫米)。  
注意:方孔实际尺寸需比推荐尺寸稍大一些, 否则会无法容纳所有线缆。

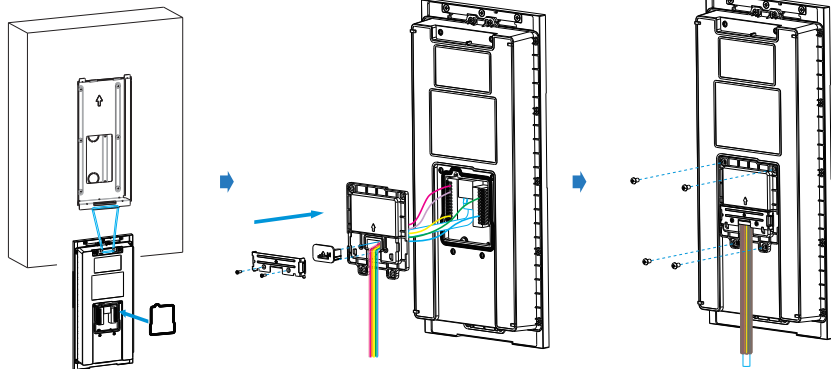


使用水泥或非腐蚀性结构粘合剂填充墙壁和预埋盒之间的间隙。等待粘合材料干燥, 再进入下一步。



使用六颗M4x10盘头十字槽机牙螺丝将埋墙支架固定在预埋盒上。

## 步骤2:走线盖安装

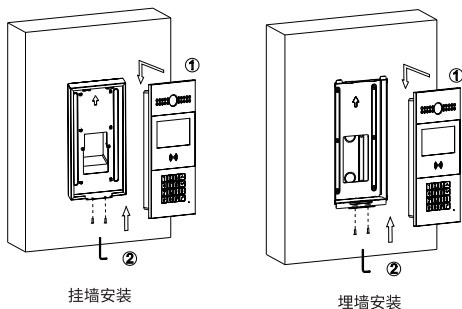


为方便安装,请使用挂绳将设备悬挂在挂墙支架/埋墙支架上。然后将走线盖密封圈放入相应凹槽内。

请将设备的电缆穿过走线盖,连接到主板的相应接口。然后用压线密封塞压紧线缆,扣上密封塞压板,并用两颗ST1.7×4盘头十字槽机牙螺丝锁紧密封塞压板。

使用四颗M3x5盘头十字槽机牙螺丝锁紧走线盖。

## 步骤3:设备安装

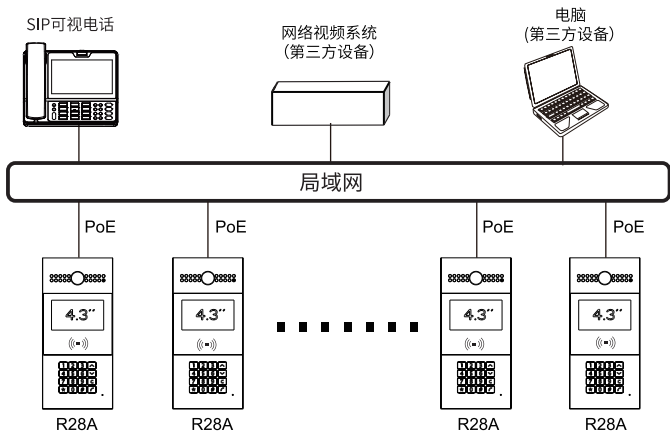


挂墙安装

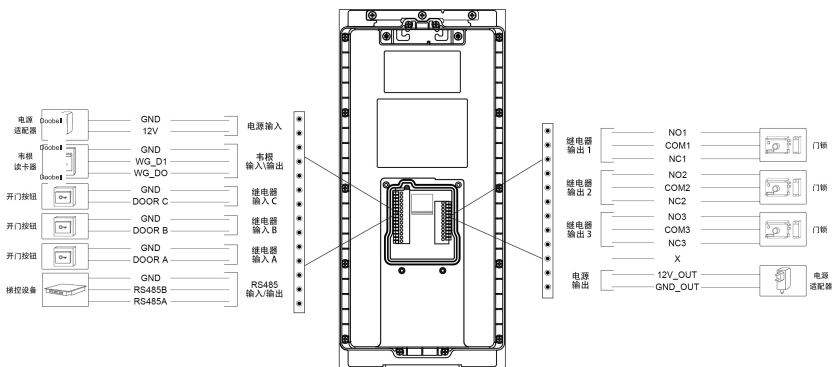
埋墙安装

1. 将设备放进挂墙盒/预埋支架直至设备边缘和墙壁齐平。然后将设备向下按,确保其凹槽能够钩住锁扣。
2. 使用内六角扳手将两颗M3X6盘头十字槽机牙螺丝锁紧在设备下方。

## 应用场景

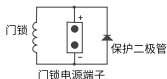


## 设备接线



### 警告

当您使用继电器接口连接包含电感线圈的设备(如电磁锁)时,为了减少在断开电感线圈负载时有可能出现的峰值电压对设备的影响,我们建议将二极管(1A/200V)反向并联到电感线圈负载的两端。



## 线规表

请参考以下表格选择合适长度的线安装设备:

	20 GB	22 GB	24 GB	26 GB
12V 1A 电源	≤20 米	≤10 米	≤20 米	≤10 米

## 配置

- 1.IP地址检查:在拨号界面按\*2396#进入系统界面。点击**系统信息**获取IP地址。R28A默认配置DHCP。
- 2.账号注册在设备网页端上,进入路径:**账户 > 基本页面**注册账号,填写账号信息。(详见用户手册)
- 3.DTMF配置:在设备网页端上,进入路径:**对讲>继电器>继电器ID/ DTMF**,选择相应区域的DTMF码。

## 操作

### 呼叫

输入房号,按下拨号键呼叫。

### 接听

R28A默认支持自动应答。自动接听室内设备的来电。

### DTMF解锁

通话过程中,接听方按下预先设置的DTMF码即可远程开门。

### 密码解锁

在拨号界面,输入“#+密码+#”或者“密码+#”即可开门。

### 刷卡解锁

将预先定义好的门禁卡放置在读卡器区域,以便开门。

## 通知信息

本文档如有变更,恕不另行通知。本档内容如有更新,任何对本档的更新都可以在Akuvox上查看。请登陆公司网站:<http://www.akuvox.com>©Copyright 2022 Akuvox Ltd..保留所有权利。



**AKUVOX (XIAMEN) NETWORKS CO., LTD.**

Add.: 10/F, NO.56 GUANRI ROAD, SOFTWARE PARK II, XIAMEN 361009, CHINA  
[www.akuvox.com](http://www.akuvox.com)



YS28000004